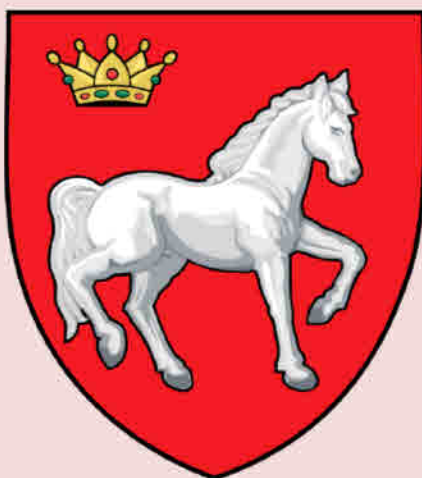


**ELABORATOR:
ORANGE
DESIGN**

STRATEGIA DE DEZVOLTARE LOCALA COMUNA IPATELE





UNIUNEA EUROPEANĂ
Fondul Social European



GUVERNUL ROMÂNIEI
Ministerul Administrației și Internelor



Inovație în administrație
Programul Operațional
"Dezvoltarea Capacității
Administrative"

Programul Operațional "Dezvoltarea Capacității Administrative"
Axa prioritară 1: „Îmbunătățiri de structură și proces ale managementului ciclului de politici publice”
Domeniul de intervenție 1.1: Îmbunătățirea procesului de luare a deciziilor la nivel
politico-administrativ, Operațiunea: Strategii de Dezvoltare Locală

Strategia de Dezvoltare Locala a Comunei Ipatele

**Strategiei de Dezvoltare Locala a Comunei Ipatele- Judetul Iasi
in cadrul proiectului „Dezvoltarea si modernizarea Primariei Comunei
Ipatele, judetul Iasi, prin cresterea capacitatii tehnice, calificarea
personalului si realizarea strategiei de dezvoltare locala”**

**Finantat prin Programul Operațional „Dezvoltarea Capacității
Administrative”, AXA PRIORITARĂ 1 - „ Îmbunătățiri de structură și
proces ale managementului ciclului de politici publice”
Domeniul 1.1: Îmbunătățirea procesului de luare a deciziilor la nivel
politico-administrativ.**



UNIUNEA EUROPEANĂ
Fondul Social European



GUVERNUL ROMÂNIEI
Ministerul Administrației și Internelor



Inovație în administrație
Programul Operațional
"Dezvoltarea Capacității
Administrative"

Programul Operațional "Dezvoltarea Capacității Administrative"
Axa prioritară 1: „Îmbunătățiri de structură și proces ale managementului ciclului de politici publice”
Domeniul de intervenție 1.1: Îmbunătățirea procesului de luare a deciziilor la nivel
politico-administrativ, Operațiunea: Strategii de Dezvoltare Locală

CUPRINS:

1. **CARACTERIZAREA GENERALA A COMUNEI IPATELE**
2. **VIZIUNEA SI OBIECTIVELE DE DEZVOLTARE A COMUNEI IPATELE**
3. **PLANUL DE DEZVOLTARE LOCALA A COMUNEI IPATELE**
4. **METODOLOGIA DE REALIZARE A STRATEGIEI DE DEZVOLTARE LOCALA A COMUNEI IPATELE**



Dezvoltarea și modernizarea Primăriei Comunei Ipatele, județul Iași, prin creșterea capacității tehnice, calificarea personalului și realizarea strategiei de dezvoltare locală

Proiect finanțat de Uniunea Europeană și Guvernul României, în cadrul Programului Operațional Dezvoltarea Capacității Administrative, Axa prioritară 1, Domeniul de intervenție 1.1

Beneficiar: COMUNA IPATELE, JUDEȚUL IAȘI

Date de contact: Comuna Ipatele, județul Iași, **tel./fax:** 0232-228.855

E-mail: ipateleprimaria@yahoo.com

Conținutul acestui material nu reprezintă în mod necesar poziția oficială a Uniunii Europene sau a Guvernului României

Capitolul I:
CARACTERIZAREA GENERALA
A COMUNEI



I. INTRODUCERE





Dezvoltarea durabila se realizeaza atunci când se raspunde nevoilor generatiei actuale, fara a fi amenintate cele ale generatiilor viitoare, deoarece avem, cu totii, dreptul la un nivel de trai ridicat.

Dezvoltarea durabila sustine o viziune despre progres care integreaza atât nevoile imediate, cât si cele pe termen lung, si care se adreseaza sectoarelor economic, social si de mediu - ca inseparabile si interdependente. Astfel, dezvoltarea durabila asigura cresterea economica, dar acorda în egala masura atentie sectorului social si protectiei mediului, ca ingrediente esentiale ale unei societati sanatoase si echilibrate. Nu în ultimul rând, atunci când vorbim despre planificarea dezvoltarii durabile, este necesar ca toate cele trei sectoare (economic, social si de mediu) sa fie luate în considerare, în aceeași masura.

Resursele locale pe care se poate sprijini o comunitate în realizarea si aplicarea unei strategii pot fi structurate în patru categorii:

- capitalul fizic: cladiri, drumuri, retele etc.;
- capitalul uman: cunostinte, abilitati, capacitati, creativitate;
- capitalul natural: sol, aer, apa, flora, fauna etc.;



· capitalul social: structuri de administrare si luare a deciziilor, comunitatea si participarea acesteia la luarea deciziilor, cultura.

Dezvoltarea durabila a spatiului rural, în strânsa legatura cu dezvoltarea durabila a agriculturii, presupune existenta unor mecanisme, care privesc:

- ❖ favorizarea propagarii comunicarii si difuzarii ideilor privind mijloacele de modernizare a agriculturii si a vietii întregii comunitati rurale;
- ❖ mobilizarea si investirea capitalurilor disponibile în cadrul comunitatii rurale, orientate spre investitii productive în agricultura si în agroindustriile din centrele rurale, facilitând astfel miscarea capitalurilor între comunitatea rurala si alte parti ale tarii
- ❖ facilitarea accesului comunitatii rurale la utilizarea creditului si la procesele de comercializare, care sa permita transferul de energii umane si materiale, precum si schimbul de bunuri si de servicii în interiorul comunitatii rurale si între aceasta si lumea exterioara;
- ❖ mobilizarea resurselor umane ale comunitatii rurale, furnizarea structurilor necesare constituirii de grupuri si utilizarea de animatori locali, dotarea populatiei cu mijloacele necesare pentru a se exprima în afacerile locale si nationale si încurajarea participarii sale active la dezvoltare.
- ❖ desi comunitatile rurale nu sunt favorizate atunci când discutam de accesul la informatie, de mobilitate sau de resurse financiare, zona rurala detine atu-ul unor comunitati coezive.

Acestea se pot mobiliza mai usor, cetatenii au sentimentul de apartenenta la comunitate si sunt dispusi sa sprijine dezvoltarea acesteia mai mult decât în zonele rurale.

Strategia de Dezvoltare Locala a Comunei Ipatele se doreste a fi, in aceeasi masura, un instrument de lucru pus la dispozitia tuturor factorilor interesati in progresul economico-social al comunei, iar pe de alta parte, tiparul traseului armonios pentru orizontul de timp propus.

I. Incadrarea in contextual geografic



În vechime, satul Ipatele s-a numit Mogoșești și a făcut parte din Ținutul Vaslui. Prima atestare documentară datează din jurul anului 1400. Nu există date precise cu privire la existența aici a unui lăcaș de cult, dar acesta trebuie să fi existat în a doua jumătate a secolului al XVIII-lea, din moment ce la anul 1774

erau doi preoți și doi diaconi în satul Valea lui Ipati .

Biserica de lemn din Ipatele a fost construită în anul 1805 de către răzeșii din localitate, în cimitirul aflat la baza dealului de la marginea satului.

Obiectele geografice cele mai importante pentru geografie și toponimie sunt raurile și paraiele. Ele au și numele cele mai vechi, care au apărut cu mult înaintea atestărilor documentare. Teritoriul comunei Ipatele este străbătut de Stăvnic, Usita și Vilna, paraie cu nume slave, de la începutul mileniului al doilea. Un nume vechi românesc, este *Dealul Mare*, cel mai important oronim din zona, atestat în anul 1400. Urmează, ca vechime, numele satelor Mogosești, petrești, Alexești, Halita, Chiujdești, Borastești și Sendreni, toate derivate de la nume de persoane.

Vestigii arheologice

Teritoriul comunei Ipatele a fost cercetat arheologic în anii 1978-1981, de Aurel Rusu, și în 1983 de Marcel Tanasachi. Informațiile au fost ulterior regrupate și cercetate adăugându-se și câteva stiri mai vechi și o mențiune despre un tezaur cu 171 monede de argint, fără nici o precizare despre locul descoperirii și datarea pieselor componente.



2. Incadrarea in contextul temporal

Schimbari administrative

Incepand din secolul al XV-lea , cand apar primele atestari ale satelor care sunt astazi in comuna Ipatele si pana in anul 1950 asezarile de pe Valea Vilnei(Velnei) si Sendrenii (Bacul) care au fost parte din fostul tinut al Vasluiului. Din 1968 comuna Ipatele depinde de administratia iaseana. Initial, intre 1864-1871, comuna Ipatele era formata din satele : Ipatele, Slobozia-Mogosesti si Sendreni. Comuna a fost desfiintata de cateva ori intre 1875-1887, 1906-1908 si 1929-1931. Componenta actuala a comunei dateaza din anul 1954, cu exceptia unei singure modificari , din anul 1963, cand Slobozia nu mai este considerat sat aparte , fiind inglobat in satul Ipatele. In anii cand satul Ipatele nu a fost resedinta de comuna el a trecut in subordinea administrativa a comunelor Borasti (1875-1887 si 1906- 1908) si Negresti (1929 – 1931).

Evolutie:

In componenta comunei Ipatele intra satele : Ipatele, Cuza Voda, Bacu si Alexesti

Alexestii

Un uric redactat in cancelaria de la Suceava a lui Stefan cel Mare, datat 1493 ne transmite informatii pretioase pentru inceputurile acestei asezari de pe Vilna.Acum voievodul intareste o vanzare a unui sat de pe Vilna, “anume unde a fost casa lui Alexa”.Vanzatorii si cumparatorii erau rude, veri de gradul a doilea, toti stranepoti ai panului Negrea. Mosia fiind data de pan Negrea , vornic in sfatul lui Alexandru cel Bun, mentionat intre anii 1401- 1429, unul dintre cei mai puternici boieri din primele decenii ale veacului al XV-lea, stapan peste aproape 20 de sate din Moldova, fiul sau Alexa, stabilind el insusi hotarele mosiei cu semne mentionate in acest document: “incepand de la Vilna, de la plop, si la movila de la Mogos, apoi drept la marginea padurii, la Movila Mare si drept la stejar si la padurea Delenilor [probabil greseala , in loc de “padurea cornilor”], si drept la Vilna, la plop”. Satul Alexesti nu mai este mentionat, dupa anul 1497 timp de 120 de ani, dintr-un motiv mentionat intr-un ispisoc de

la Radu Voievod, din 30 iunie 1617, sotia vornicului Grigori, ocina sa, a treia parte din a treia parte a mosiei si o a saptea parte dintr-o jumătate a mosiei Francioacii [Frenciugii]. Partea din Alexesti, cu vad de moara in paraul Vilnai si cu loc de prisaca, fusese cumparata, cu ispicos de la Alexandru Voivod [Lapusneanul] de Toader Groza de la un Andrabus cu 180 de zloti tataresti. Un zapis de cumparatura, din 4 ian. 1636 intarit cu un ispisoc slavon de catre Vasile [Lupu] voievod; monahia Irina, cneaghina lui Ilea setrar, vinde a noua parte din jumătate de sat, clucerului Lupu Prajescu, cu 20 de zloti batuti.

✿ Borasti (Cuza Voda)

Din anul 1929, vechiul sat Borasti a fost denumit, oficial si onorific, fara nici o justificare istorica, din motive "estetice" Cuza-Voda. Mentionat mai tarziu decat celelalte sate din comuna Ipatele, abia in anul 1596 (sept 1). Se poate presupune ca unoric pierdut, de stapanire asupra intregii mosii, a trebuit dat unui stramos al razesilor, probabil in sec XV. Nu este excusa o veche stapanire la Borasti a panului Negrea, fiindca numele Rapodei, afluent al Vilnei, pe care este asezata vatra actuala a satului, parau numit anterior Robota, este in relatie directa cu numele unui nepot al lui Negrea, fin a lui Alexa, acel Robota, mentionat in 1493 la Alexesti. Aceasta deductie conjuncturala este confirmata prin mentiunea din 1622 august 21 a unui uric vechi de la Stefan voievod si a unui zapis de la Petru voievod [Rares sau Schiopul?], pe care un anume Valialba si cu vara sa Varvara le amanetau fiilor celui dintai.

✿ Chiujestii

Fostul sat Chiujesti, disparut dupa anul 1831, cand mai era asezarea locuita, s-a format, probabil in veacul XV, pe o mosir proprie, situata intre mosiile Alexesti si Mogosesti. Nu este insa exclus ca mosia Chiujesti sa fi fost in secolul XV o parte a mosiei Mogosesti fiindca in hotarnica mosiei Alexesti din 7 martie 1493 era mentionata movila lui Mogos. Satul vechi va fi fost situat pe platoul dealului de la vest de Frenciugi, la obarsia paraului Vascaneasa. Toponimele Chiujesti si Chiujdeni sunt derivate din nume de persoana Chiujde, foarte probabil de origine maghiara (kuzdo= luptator). O alta etimologie, probabil un slav "cuzde"- strain, pus uneori in relatie eronata cu Chiujdeni. Primul document pastrat al Chiujdestilor, un uric



slavon de la Petru voievod [Schiopul], dateaza din 12 noiembrie 1579, cand domnul intarea unui Simion cumpararea unor parti din satul Mogosesti si Chiujdești de pe Vilna.

☀ **Mogosestii (Ipatele , Slobozia si Halita)**

Al 12-lea document intern moldovenesc , cunoscut pana in prezent, este un uric de la Alexandru (cel Bun) voievod, din 1 sept. 1400.Voievodul daruieste boierului Mogos , pentru slujba credincioasa in serviciul parintilor domnului [Petru al II-lea Musat] si apoi al emitentului insusi, “un sat pe Vilna”, caruia i se descriau hotarele: “din obarsia Vilnei purcede paraul in jos pana la plopi, apoi de la plopi , drept peste campu, pan-la stejarei, in marginea dumbravii, de la acei trei stejarei drept la radiu, si in marginea radiului, la movila, si de la movila , pe culmea dealului, pan-la poiana, iar de la poiana,pe Dealul Mare, pan-la obarsia Vilnei”. Unul dintre fiii lui Mogos de la Vilna ar putea fi Vlasiu Mogosescul, spatar in sfatul lui Ilios voievod in anii 1435 si 1436. Un altul, cert, a fost Grozav, “ fiul lui Mogosel de la Vilna”, care, la 5 martie 1438, vindea partea sa jumătate de sat “la ...Mogos de la Vilna” (sau “al lui Mogos de la Vilna”), Neagai, sotia panului Giurgiu Piatra, atunci probabil vaduva. Este evident ca cealalta jumătate a satului lui Mogos, nevanduta in 1438, este aceea ce ii va fi intarita in 1464, de catre Stefan cel Mare lui Manea Mogosescul, care era , probabil , fiul lui Vlasiu. Abia acum apare numele satului: “Mogosestii di pe Vilna”.In anul 1579 noiembrie 12 Petru [Schiopul] voievod intarea unui Simion jumătate din satul Mogosesti si jumătate din Chiujdești,cumparate de la Toma vatag. Pretul era de 140 de zloti tataresti.O parte a mosiei Mogosesti era in vremea lui Petru [Rares] voievod a lui Ion Boldea. Acest Boldea mostenea jumătatea lui Manea Mogosescul. La 11 apr. 1586, Costin si Gheorghe, fii lui Dumitru , nepotii lui Ion Boldea, vindeau cu 80 de sloti tataresti partea bunicului lor unui Ion si surorii sale Magda. Rezulta ca jumătate din Mogosesti , a lui Manea (1464) a ramas in stapanirea descendentilor sai, razeși in veacul al XVI – XVII , in timp de jumătatea Neagai lui Giurgiu Piatra (1438) a fost vanduta ulterior, ajungand la Ilica, stramoasa celor din 1579. De aceea razeși din Ipatesti, urmasii lui Simion din 1579, vor stapani parti din jumătatea de sus a mosiei Mogosesti, unde sa format catunul lor, nucleul satului actual Ipatele. Retinem dintre daniile de la sfarsitul secolului al XVII, pe aceea din 17 octombrie 1689, cand Apostol Ipate dadea manastirii Cetatuia , cu prilejul calugaririi sale, un loc de prisaca din Dealul

Mare, si pe aceea din 8 decembrie 1688. Atunci ,cand acelasi Apostol Ipate daruia manastirii partea sa , mostenita de la tatal sau Simion Ipate, care era "pe apa Vilnii". Al treilea cumparator in Mogosesti a fost spatar (apoi voievod) Gheorghe Stefan.

Ipatele

Vechea asezarea Mogosestilor, de dupa anul 1400, din locul numit Silistea, a disparut prin vanzarile razesilor de la sfarsitul veacului XVI. Pe partea de mosie cumparata la 12 mai 1579 de acel Simion [Ipati] sa format , prin roire, un catul al urmasilor sai, asa cum se intampla , de regula, pe proprietatile razesilor. Nucleul viitorului sat , format din gospodaria fondatorului si din case ale copiilor si ginerilor sai. In planul mosiei Mogosesti care reprezinta situatia in anul 1715 sunt reprezentate doua case ale lui Stefan Ipate, una in partea de nord a Gavanului si alta in Fundatura. Mai jos, pe terenul din jurul casei parohiale actuale era atunci "casele neamului Stefan Ipate".

Slobozia

Nu exista informatii despre mom in care comisul Costachi Burghele a devenit proprietarul unei parti din mosia Mogosesti pe care sa format in primele decenii ale sec al XIX lea o slobozie, sat al unor bejenari sau al unor oameni adusi de boier si asezati cu inoieii avantajoase pe mai multi ani, pana cand isi intemeiau gospodarii. Unii dintre acestia erau tiganii proprietarului. Satul numit Slobozia, exista in anul 1820, cand sa facut prima catografie romaneasca.

Halita

Fostul sat Halita, din comunele Borasti (1876- 1887, 1906 -1908) si Ipatele (1887- 1906, 1908-1925 si 1931- 1939), disparut prin inglobare administrativa (1939) in satul Ipatele si ramas astazi un catun cu 4 gospodarii a fost o asezare veche. In 1889, aici traiau 13 familii cu 67 locuitori.

Petrestii Fostul sat Petresti, disparul ca unitate teritoriala inca din 1956, prin inglobare in Slobozia, si , efectiv, in ultimele doua decenii, prin risipirea celor din urma gospodarii ale familiilor Carp, Diacolu, Morcoteti si Suiu. La 1 iunie 1472, Stefan cel Mare intarea o donie din



hotarul satului Petresti. Un Petru Vilna, daduse nepotilor sai , Lazar si Balos, a treia parte din satul sau, " din Petresti , pe Vilva, mai jos de paraul Cornilor", ca sa isi intemeieze sat .

Aspecte fiscale, economice, demografice si onomastice in catagrafii

Primul recensamant in care s-au inregistrat date referitoare si satele actualei comune Ipatele a fost realizat sub ocupatie ruseasca, in anii 1772-1773, iar textul pastrat este in limba rusa. Nu apar in acest recensamant Alexesti, Chiujdești, Halita si Petresti. La valea lui Ipati, sat razasesc, sunt inregistrati 18 liuzi(capi de familie=gospodarii), o vaduva, cei doi preoti, un razes, un mazil si scutitii.

Recensamantul efectuat in vara anului 1774 este prima catagrafie care inregistreaza nominal locuitorii satelor, grupati pe categorii fiscale si profesionale. Informatiile privesc doar satele Borasti si Valea lui Ipati.

Dupa o jumatate de veac s-a realizat un nou recensamant nominal. In acest interval(1774-1820).

Satul Ipatile, razasesc, este recenzat in anul 1820 impreuna cu Slobozia. la Ipatele se remarca numarul mare de slugi boieresti (17). Starea birnicilor din Ipatele este apreciata ca fiind "di coada" si nu se remarca nici o alta ocupatie in afara lucrului pamantului.

Catagrafia satului Ipatele ne ofera imaginea unei localitati tipic razasesesti , cu multi polcovnici, porosnici, mazili, slujitori ai domnie.

Pentru prima data, in catagrafia din anul 1830 toate satele comunei actuale apar recenzate separat.

Personalitati remarcante**Ioan D. Hăulică (1924-2010)**

- Prof. dr. Ioan D. Hăulică, fiu al satului ieșean Ipatele

S-a născut pe 29 octombrie 1924, o zi de Brumărel, de toamnă senină și bogată, fiind primul copil a unei familii de răzăși, Dumitru și Marița, oameni aprigi și mândrii, cu credință în Dumnezeu și dragoste de carte. Atestați de la 1400, prin al 13-lea document moldovenesc, răzășii nu și-au părăsit niciodată pământurile, chiar dacă de nevoie și-a strămutat vatra satului, și-au construit și reconstruit biserica, și-au ridicat prin contribuția tuturor primul local al școlii. Legătura între ei și Dumnezeu este una aparte. Însuși numele satului, Ipatele, provine din vocabularul religios slav, mărturie fiind, încă din secolul al XII-lea, cronică slavonă de la mănăstirea Ipate. În toate vecurile, de altfel, au trăit călugări și preoți purtând acest nume – Ipate.

Academicianul de mai târziu, copilul fiind, a desprins cititul buchiilor și înțelepciunea cărților în tinda bisericii Sf. Nerculai, sub oblăduirea preotului Ion Leuștean și a presviteriei Elena Leuștean, învățătoare, poposiți de puțină vreme în sat de pe târâmurii vasluiene, părintele venind de la Tanacu, iar coana preuteasă din jos, de la Zapodeni. Crescut cu dragoste pentru carte și cu evlavie întru cele sfinte, învățacelul a fost atras de timpuriu de cele duhovnicești, cântând alături de dascăli la strană și grijind de rânduială în Sfânta Biserică, fapt pentru care, mai târziu, părintele paroh a stăruit pe lângă tatăl său să-și dea băiatul la Seminarul "Veniamin Costache" din Iași. Primul om însă care i-a marcat drumul în viață este socotită a fi fost Ortansa Hăulică, învățătoarea lui, care "certându-se groaznic" cu Mitriță Hăulică, a reușit să-l convingă pe acesta să-și lase copilul să se facă preot.

Divinitatea l-a ajutat din nou și tatăl său acceptă să urmeze cursurile unei facultăți, cea de Agronomie, sperând să acopere dealurile satului natal cu vii și livezi.

Fiul de țăran a ajuns, prin merite deosebite, pe cea mai de sus treaptă a științelor medicale, valoarea sa fiind apreciată de comunitatea științifică medicală și nu numai, românească și



străină. Astfel, numeroase societăți științifice medicale și academii din România și de peste hotare s-au simțit onorate să-l desemneze ca membru. În 1949 a absolvit Facultatea de Medicină, urmasse stagiile de specializare în SUA, Austria, Polonia, URSS, Germania și Franța.

În 1963 ajunsese doctor în științe medicale iar cinci ani mai târziu își adaugă la cartea de vizită titlul de doctor docent.

În anul universitar 1969-1970, îl găsim "visiting professor" la Universitatea statului american Connecticut. Membru al Societății Internaționale de Studiu al Creierului, al Societății Europene de Chirurgie Experimentală, al Societății Europene de Studiu a Pinealei, al Federației Mondiale a Oamenilor de Știință, al Societății Internaționale de Științe Fiziologice, al Federației Europene de Fiziologie, al Societății Neuroștiințe, al Societății de Psihoneuroendocrinologie, Farmacologie, al Societății de Medici și Naturaliști din Iași. Timp de patru ani, între 1991-1994, a condus Societatea Medicilor și Naturaliștilor din Iași, apoi a fost membru fondator, vicepreședinte și apoi președinte de onoare al Societății Române de Științe Fiziologice. Din 18 decembrie 1991 este membru corespondent, iar trei ani mai încolo, mai precis din 8 noiembrie 1994 membru titular al Academiei Române, paralel cu membru al Academiei de Științe Medicale, la ultima fiind o bună bucată de vreme vicepreședinte. Onorat în 2003 cu titlul de Doctor Honoris Causa al Universității Ovidius din 2003, pe care șeful catedrei de Genetică din cadrul Facultății de Medicină ieșene îl refuzase din modestie în urmă cu doi ani.

După ce a obținut 10 brevete de inventator, savantul a trecut în neființă prea devreme, la 13 mai anul 2010, lăsând în urmă tristețe în rândul studenților, colaboratorilor cu care a lucrat, familia și prietenii din satul natal Ipatele.

A plecat într-o zi senină de mai, cu câmpul înverzit și cireșii troieniți de floare, sălășluind acolo sus, în ceata sfinților și veghind din înlături la bucuriile și neîmplinirile românilor. De aceea se dorește ca în fiecare an, când este ziua sa de naștere, să fie comemorat la Ipatele.

Elemente ale cadrului natural

Geomorfologic

Teritoriul comunei Ipatele apartine Podisului Central Moldovenesc. Relieful este format din platouri slab inclinate, creste cu o fragmentare deluroasa cu versanti ce ating o altitudine de 400-425 m si care sunt frecvent afectati de procese de eroziune.



Solurile sunt de tip cernoziom levigat, dar in zonele paduroase se intalnesc solurile cenusii de padure. Terenurile comunei sunt natural aprovizionate cu fosfor si potasiu.

Prin caracteristicile lor **solurile** din comuna ofera conditii bune pentru cultura porumbului, graului, sfeclei de zahar, floarea soarelui, soia, iar pe suprafete restranse pentru cartofi. Pe unii versanti se pot amplasa livezi de pomi, iar pe suprafata foarte restransa vita de vie. Fertilitatea terenurilor este scazuta.

Reteau hidrografica din zona este formata din paraul Velna si afluentii sai sub forma de torente, caracterizate prin regim de curgere torential, fapt ce face ca la un regim bogat in precipitatii, pe vaile paraielor sa se produca viituri, care dau nastere implicit la eroziuni de maluri, prabusiri de taluz si inundatii, fapt ce impune necesitatea de consolidare si ameliorare a malurilor, cat si regularizarea albiilor.

Climatologic comuna Ipatele se afla in zona temperat continentala cu temperaturi medii anuale ce oscileaza intre 8-9 grade Celsius. Precipitatiile anuale nu depasesc 510mm/mp. Relieful framantat in versanti cu inaltimi mari dau nastere la microclimate locale. Intalnim in zon un microclimat de padure cu ingheturi pana la sfarsitul lunii aprilie, cu vanturi cu o



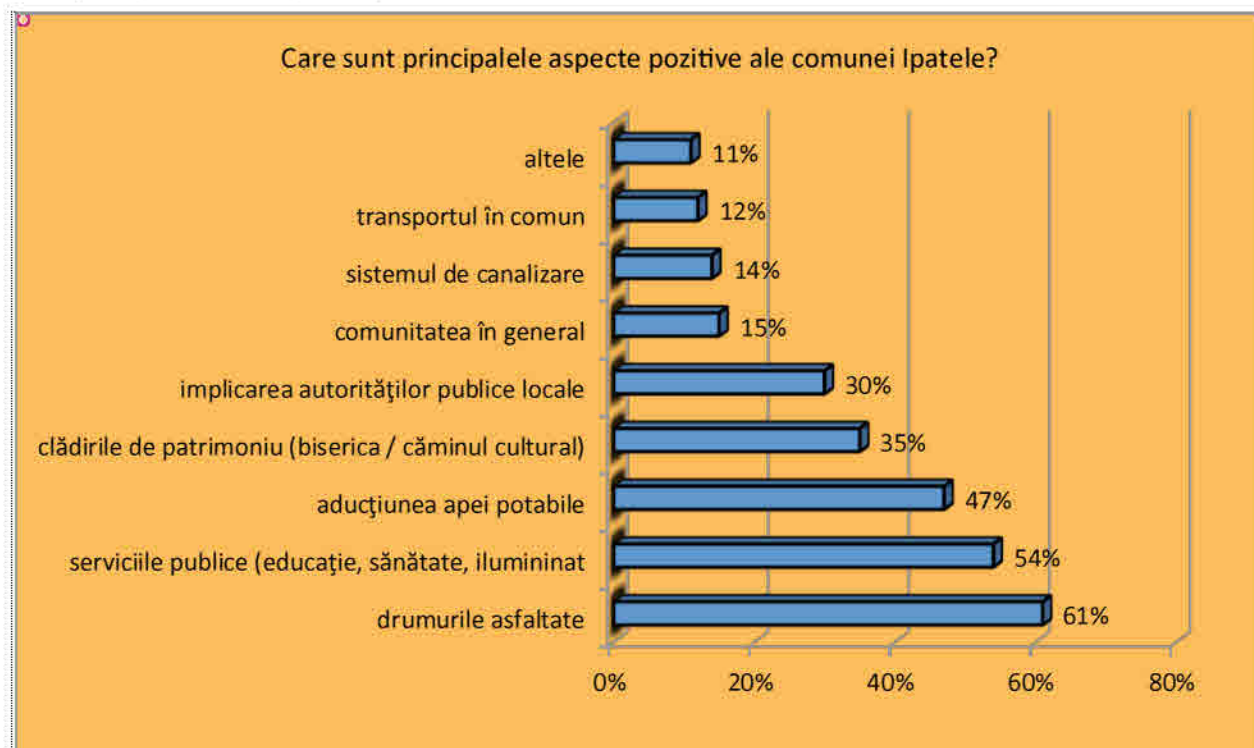
intensitate redusa, un microclimat de vale cu precipitatiile mai putine, dar cu vanturi mai puternice, si un microclimat de culme caracterizat prin vanturi puternice.

3. La momentul actual

Parasind taramul placut al istoriei si revenind la situatia actuala prezentam mai jos perceptia cetatenilor si a mediului de afaceri in ceea ce priveste comuna in care locuiesc obtinuta in urma sondajului care reprezinta una din consultarile realizate in vederea promovarii si fundamentarii strategiei:

Cei mai multi dintre respondenti punteaza ca si aspecte pozitive ale comunei drumurile asfaltate, serviciile publice, aductiunea apei potabile, cladirile de patrimoniu.

Sondaj de opinie în rândul populației



Grafic nr.1 Care sunt principalele aspecte pozitive ale comunei Ipatele?

Din totalul respondentilor o pondere foarte mare de 81% evalueaza comuna și localnicii din comuna Ipatele ca loc unde sa traiasca, ca fiind excelente si bune, 1% fiind nemultumiti.

Sondaj de opinie în rândul populației

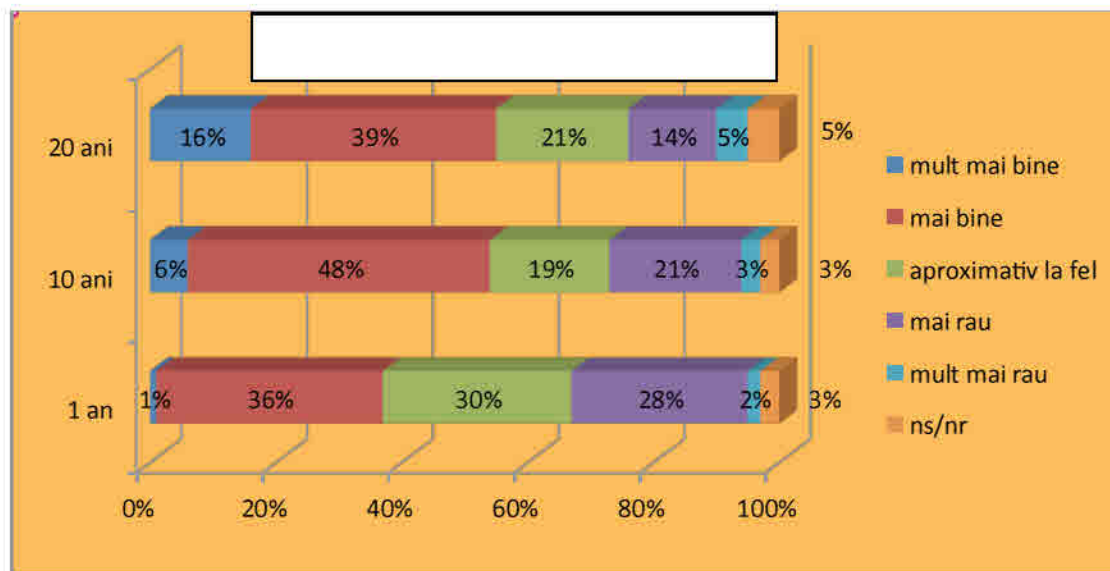


Grafic nr.2 În general, cum ați evalua comuna și localnicii din comuna Ipatele ca loc unde să trăiești?

Participanții la studiu consideră că vor trăi mai bine pe termen scurt, mediu și lung. Astfel, procentul celor care au menționat un trai mai bun peste un an se cifrează la 37%, peste 10 ani – 54% și peste 20 ani – 55%.

Sondaj de opinie în rândul populației

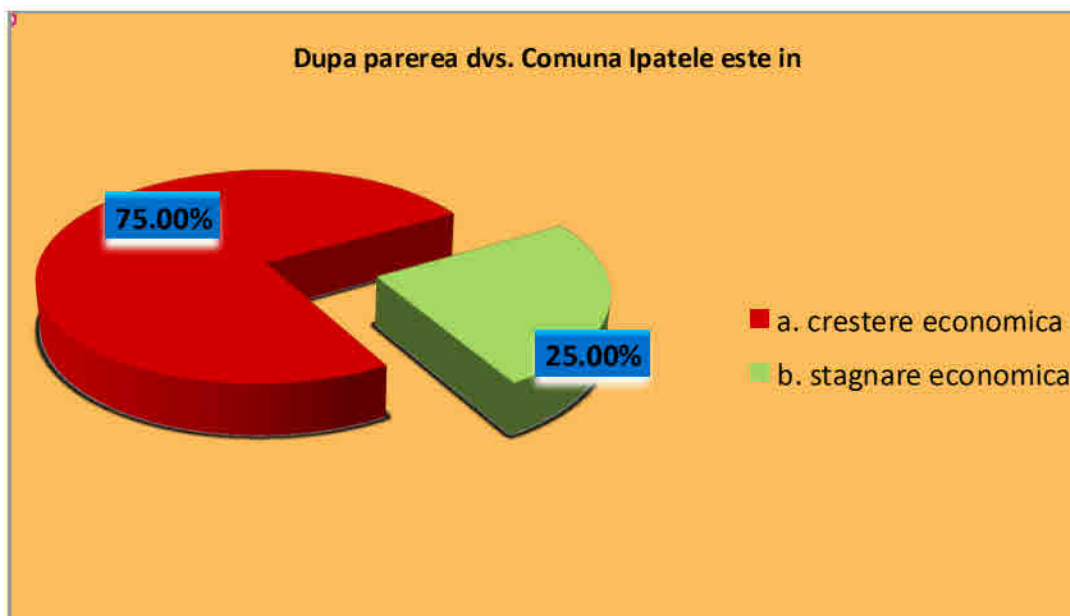




Grafic nr.3 Cum apreciați că veți trăi peste...

În urma sondajului realizat pe **mediul de afaceri** 75% dintre respondenți sunt de părere că în Comuna Ipatele procesul este de creștere economică, iar 25% considerând că în prezent economia din comună este într-un proces de stagnare.

Sondaj de opinie în rândul mediului de afaceri



Grafic nr.4 Dupa parerea dvs. Comuna Ipatele este in....?