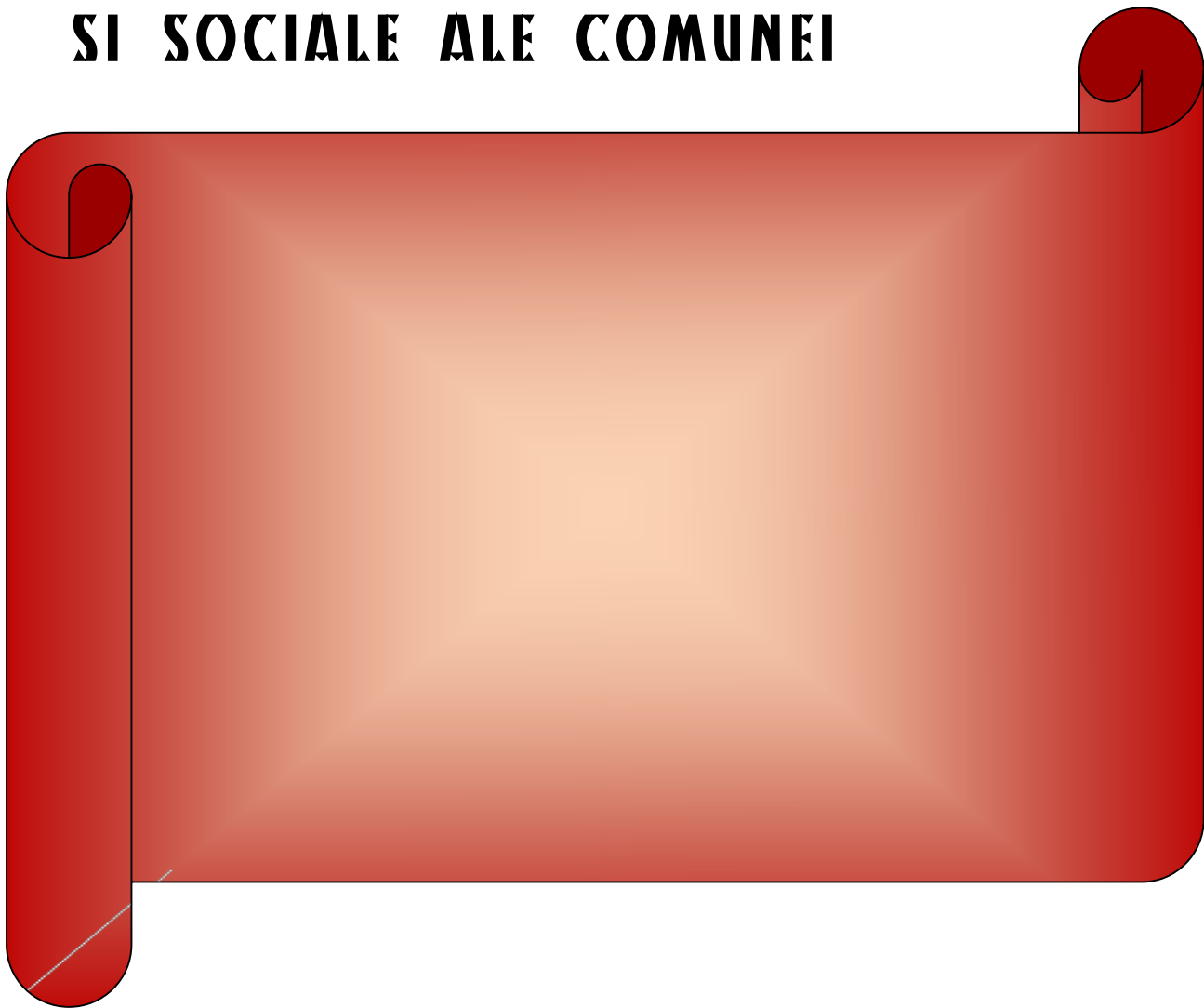


II. CARACTERISTICI DEMOGRAFICE SI SOCIALE ALE COMUNEI

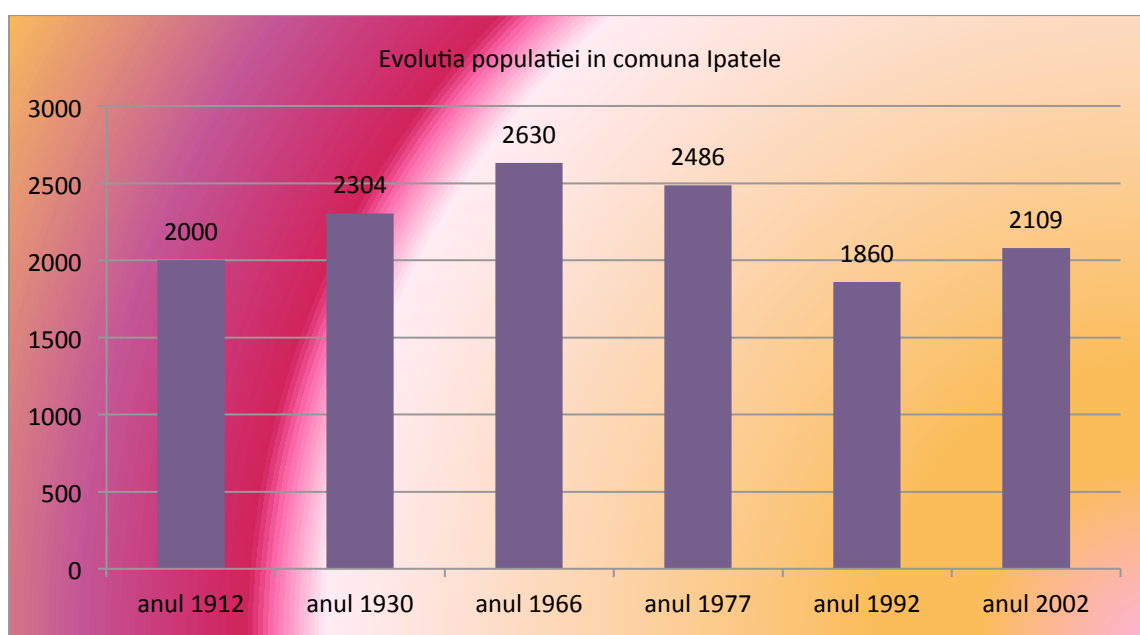


2.1 Caracteristici demografice

Din punct de vedere demografic, populația comunei a crescut continuu între 1912-1966 când a atins un număr maxim de 2630 persoane. Ulterior se înregistrează o scădere a populației, recensământul din 1992 înregistrează doar 1860 persoane. Recensământul din 2002 a înregistrat o creștere a populației numărul acestora ajungând la 2109.

Ca evoluție în timp, populația comunei a avut următoarea reprezentare:

Sursa : Primaria Ipatele



Grafic nr.4 Evoluția populației în comuna Ipatele

2.1.1 EVOLUȚIA ȘI STRUCTURA SOCIO-DEMOGRAFICĂ A POPULAȚIEI

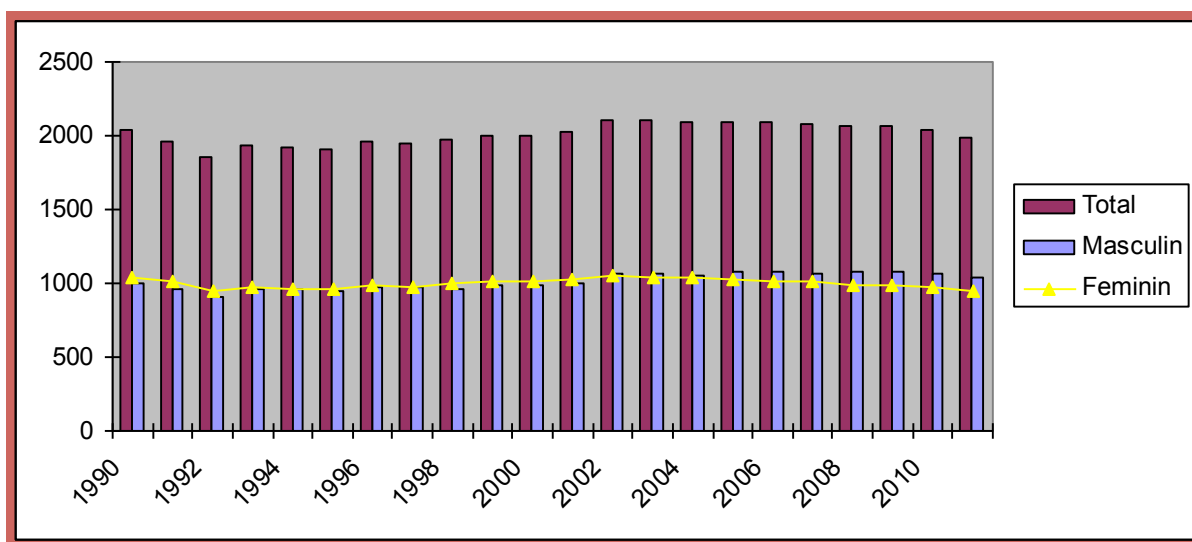
Populația stabilă a comunei Ipatele a fost una relativ constantă în ultimii 20 de ani, variind între 2045 de locuitori, la 1 ianuarie 1990, și 1991 de locuitori, la începutul anului 2011. Comuna a înregistrat o populație în anul 2002 (2109 locuitori), an în care a fost realizat Recensământul General al Populației și Locuințelor, care a adus unele regularizări la estimările Institutului Național de Statistică cu privire la populația stabilă a localității. În mod similar, minimul populației stabile s-a înregistrat în 1992, de 1860 de locuitori, în acest an fiind de

asemenea organizat un recensământ al populației. Următorul recensământ oficial va avea loc la sfârșitul anului 2011, acesta urmând să indice numărul exact al populației comunei.

Cu circa 2000 de locuitori stabili, comuna Ipatele găzduiește doar 0,2% din populația județului Iași și este una dintre cele mai puțin populate localități din județ, depășind doar 8 alte comune (Roșcani, Românești, Moșna, Mădârjac, Grozești, Drăgușeni, Cucuteni, Costești).

Spre comparație, la 1 ianuarie 2011, populația medie a unei comune din județul Iași era de 4728 de persoane, de peste 2 ori mai mulți decât în Ipatele, iar cea mai mare comună din județ – Holboca – are 13373 de locuitori.

Sursa: INS, Seria Tempo Online, 2011



Grafic nr. 5 – Evoluția populației Comunei Ipatele, în perioada 1990-2011

În ceea ce privește structura pe sexe a populației stabile, la 1 ianuarie 2011, în comună locuiau 1044 de bărbați (52,4%) și doar 947 de persoane de sex feminin (47,6%). Ponderea populației masculine este semnificativ mai ridicată decât media înregistrată în celelalte comune ale județului (50,9%) și cea națională (49,9%). Creșterea ponderii populației masculine a început să se manifeste după 2002, cel mai probabil pe fondul emigrării mai intense a populației feminine. Densitatea populației la nivelul comunei era, la 1 ianuarie 2011, de 42,6 locuitori/km², sub media județeană din mediul rural (84,5 locuitori/km²).



În ceea ce privește structura etnică a populației, la ultimul recensământ al populației, cel din 2002, toți locuitorii comunei Ipatele erau români, situație specifică localităților rurale din județul Iași. Similar, toți locuitorii comunei au limba română ca și limbă maternă.

Structura populației după religie de la Recensământul General al Populației și Locuințelor (RGPL) din 18 martie 2002, a indicat faptul că aproximativ 98% dintre locuitorii comunei erau ortodocși, în timp ce 2% erau creștini după Evanghelie.

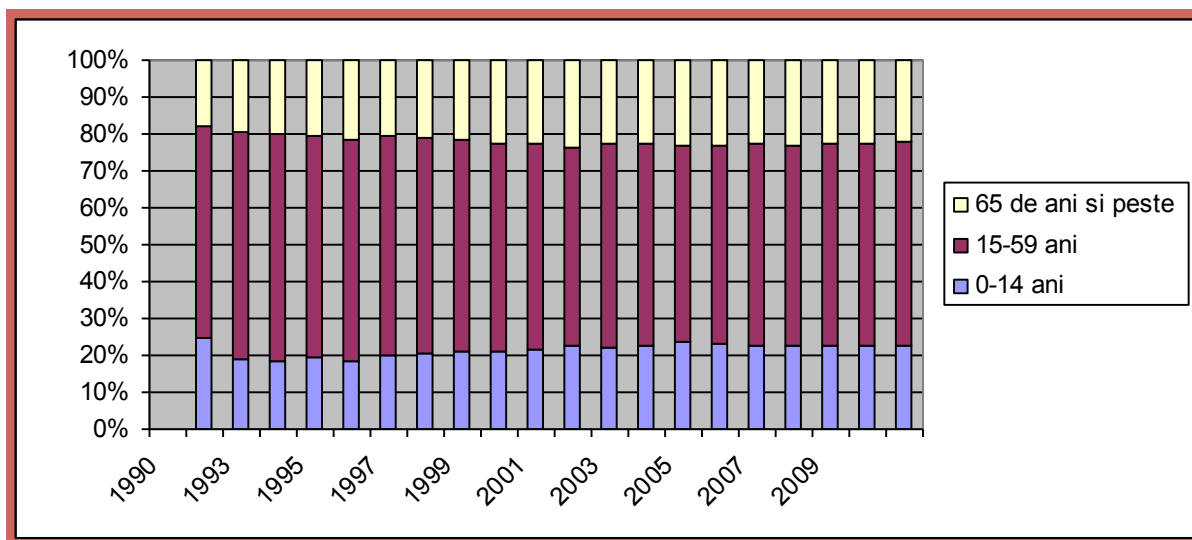
Sursa: CRDE, Structura etno-demografică a României, 2011

Religie	Număr de persoane	% din total populație
Ortodoxă	2036	97,97
Adventistă de ziua a 7-a	1	0,04
Creștină după evanghelie	41	1,97
TOTAL	2078	100,00

Tabel 1 – Structura populației comunei Ipatele după religie, la RGPL 2002

În ceea ce privește structura populației comunei pe grupe de vârstă, la 1 iulie 2010, ponderea vârstnicilor (65 de ani și peste) era de 22,1% din totalul populației, ușor mai scăzută decât a tinerilor (sub 15 ani), de 22,6%. Peste 55% din populație avea între 15 și 64 de ani, grupe de vârstă adultă, din sfera activă. În comparație cu anul 1990, se constată o ușoară scădere a populației tinere și adulte, în favoarea populației vârstnice, a cărei pondere a crescut de la 17,8% la 22,1%.

Sursa: INS, Seria Tempo Online, 2011



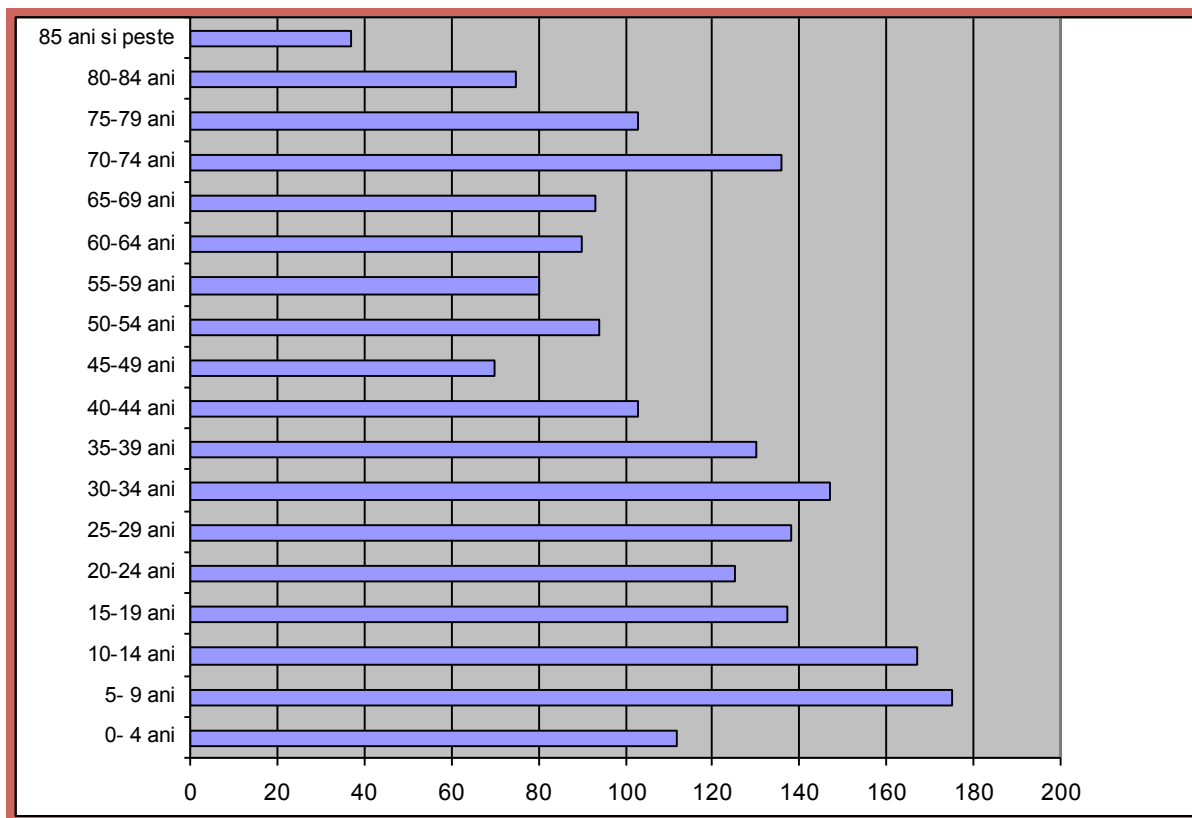
Grafic nr. 6 – Evoluția populației Comunei Ipatele, pe grupe majore de vârstă, în perioada 1990-2011

Media de vârstă a populației era, în 2010, de 35 de ani, sub media națională de 39,6 ani sau cea județeană, de circa 37 de ani. Cei mai mulți locuitori ai comunei aveau între 5-9 ani (8,7% din total), 10-14 ani (8,3%) și 30-34 de ani (7,3%) , iar cei mai puțini între 45-49 de ani (3,5%), 55-59 de ani (4%) și 60-64 de ani (4,5%).

Analiza piramidei vârstelor reflectă faptul că cei mai mulți locuitori sunt născuți în perioada 1967-2005, ceea ce corespunde unui interval cu o natalitate mai ridicată, în timp ce în ultimii 5 ani, natalitatea a scăzut, lucru reflectat de ponderea redusă a copiilor de 0-4 ani. Pe de altă parte, numărul scăzut al persoanelor adulte cu vârsta de 45-70 de ani este rezultatul emigrației masive al forței de muncă către orașe, din anii 60-80.



Sursa: INS, Seria Tempo Online, 2011



Grafic nr. 7 – Structura populației Comunei Ipatele, pe grupe de vârstă, în perioada 1990-2011

Indicele de îmbătrânire al populației comunei a fost, în 2010, de 97,8 vârstnici la 100 de tineri, sub media națională, dar semnificativ peste cea județeană.

Sursa: INS, Seria Tempo Online, 2011. Calcule proprii.

Nivelul teritorial	Populația de 0-14 ani	Populația de 65 ani și peste	Indice de îmbătrânire
Rural - România	1624834	1775858	109,3
Rural – Județul Iași	92638	65311	70,5
Comuna Ipatele	454	444	97,8

Tabelul 2 – Indicele de îmbătrânire al populației în 2010

În ceea ce privește repartitia populației pe sate, la Recensământul din 2002, cei mai mulți locuitori se regăsesc în satul reședință – Ipatele (791 de locuitori), urmat de Cuza-Vodă (556 de locuitori) și Bâcu (672 de locuitori). Satul Alexești are doar 59 de locuitori.

Sursa: RGPL 1992 și 2002

Localitatea	Ipatele	Alexești	Bâcu	Cuza-Vodă	Total
2002	791	59	672	556	2078
1992	749	44	609	456	1858
2002 vs 1992 (%)	105,6	134,1	110,3	121,9	111,8

Tabelul 3 – Populația satelor aparținătoare la Recensămintele din 1992 și 2002

Față de recensământul din 1992, populația stabilă a crescut în toate satele, cea mai mare creștere fiind înregistrată în satele Alexești și Cuza-Vodă, ambele cu rate de creștere de peste 20%.

2.1.2 MIȘCAREA NATURALĂ A POPULAȚIEI

În anul 2010, în Comuna Ipatele, s-au înregistrat 17 născuți vii, ceea ce corespunde unei rate a natalității de 8,4‰, sub media națională și județeană. Date fiind fluctuațiile mari ale fenomenelor demografice de la an la an, este mai relevantă analiza lor pe intervale de minim 5 ani. Prin urmare, în perioada 2006-2010, natalitatea medie de la nivelul comunei a fost de 11‰, ușor peste media națională din mediul rural (10,2‰), dar sub media din comunele județului Iași (12,9‰). Dacă privim datele în dinamica ultimilor 15 ani, putem remarca o tendință de scădere a natalității din mediul rural la toate nivelurile teritoriale, însă mult mai accentuată la nivelul comunei Ipatele. Nivelul maxim al natalității s-a înregistrat la sfârșitul anilor 90, când depășea media națională și județeană.



Sursa: Sursa: INS, Seria Tempo Online, 2011. Calcule proprii.

%

Perioada	Rural – România	Rural – Județul Iași	Comuna Ipatele
2006-2010	10,2	12,9	11,0
2001-2005	11,0	14,9	15,9
1996-2000	12,3	17,2	17,8

Tabel nr. 4 – Rata medie a natalității în perioada 1996-2010

Numărul de decedați înregistrat în 2010 a fost de 38, ceea ce corespunde unei rate a mortalității de 18,9‰, peste media națională și județeană. Dacă la nivel național și județean, rata mortalității din mediul rural a scăzut continuu în ultimii 15 ani, la nivelul comunei aceasta a fluctuat și este, în prezent, în creștere, depășind cu mult media națională și județeană. Rata ridicată a mortalității poate fi explicată prin ponderea ridicată a populației vârstnice din comună și speranța de viață scăzută.

Sursa: Sursa: INS, Seria Tempo Online, 2011. Calcule proprii.

%

Perioada	Rural – România	Rural – Județul Iași	Comuna Ipatele
2006-2010	14,5	11,6	16,9
2001-2005	14,9	12,0	13,9
1996-2000	15,4	12,6	16,6

Tabel nr. 5 – Rata medie a mortalității în perioada 1996-2010

Sporul natural înregistrat la nivelul comunei în anul 2010 a fost unul negativ, respectiv -21 de persoane, ceea ce corespunde unei rate de -10,4%, mult sub media națională și județeană. În ultimii 5 ani, deficitul natural s-a adâncit și depășește semnificativ media națională și cea județeană.

Sursa: INS, Seria Tempo Online, 2011. Calcule proprii

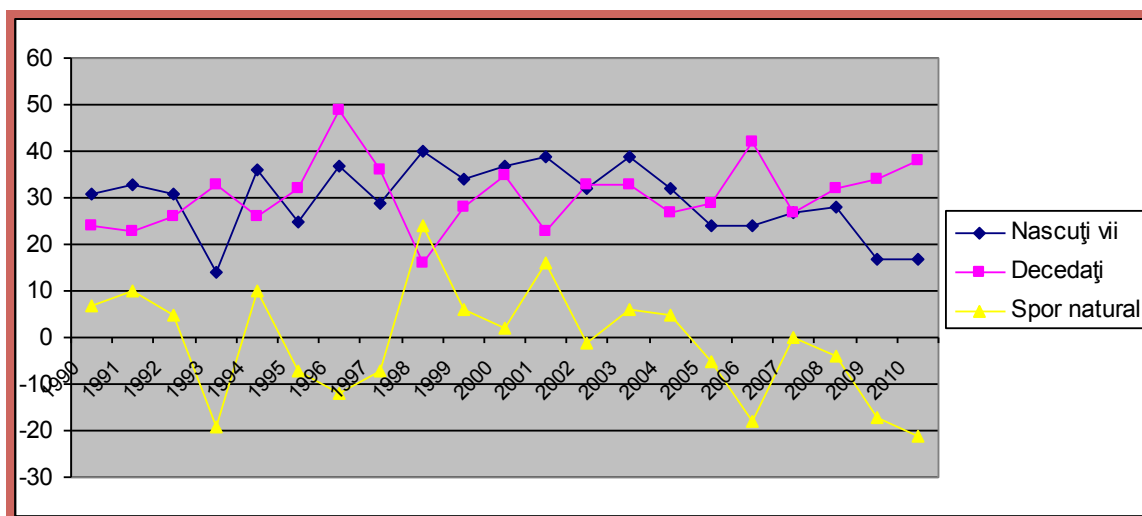
%

Perioada	Rural – România	Rural – Județul Iași	Comuna Ipatele
2006-2010	-4,3	1,3	-5,9
2001-2005	-3,9	2,9	2
1996-2000	-3,1	4,6	1,2

Tabel nr. 6 – Sporul natural mediu în perioada 1996-2010

După cum se poate observa din figura de mai jos, declinul indicatorilor demografici a atins valoarea maximă în anul 2010.

Sursa: INS, Seria Tempo Online, 2011



Grafic nr. 8 – Numărul de născuți vii, decedați și sporul natural – Comuna Ipatele

Mortalitatea infantilă medie de la nivelul comunei a fost, în perioada 2006-2010, de 47%, de peste 3 ori mai ridicată decât media națională și regională. În ultimii 15 ani, mortalitatea infantilă din comună s-a menținut permanent peste media națională și județeană, fiind un indicator fin al calității deficitare a asistenței medicale din localitate.

Sursa: INS, Seria Tempo Online, 2011. Calcule proprii.

%

Perioada	Rural – România	Rural – Județul Iași	Comuna Ipatele
2006-2010	14,0	15,2	47,0
2001-2005	19,6	22,8	22,8
1996-2000	23,2	28,8	29,1

Tabel nr. 7 – Sporul natural mediu în perioada 1996-2010

În anul 2010, la nivelul comunei, au fost înregistrate 5 căsătorii, un minim istoric pentru localitate (exceptând anul 2008). În ultimii 5 ani, rata medie a nupțialității de la nivelul comunei a fost de doar 3,1%, sub media națională și regională. Analizând datele în dinamica ultimilor 15 ani, se observă o scădere abruptă a ratei căsătoriilor la nivelul comunei, în comparație cu scăderea mult mai lentă de la nivelul celorlalte comune din țară și din județ.

Sursa: INS, Seria Tempo Online, 2011. Calcule proprii.

%

Perioada	Rural – România	Rural – Județul Iași	Comuna Ipatele
2006-2010	5,7	5,5	3,1

2001-2005	5,2	5,6	5,0
1996-2000	6	6,7	7,0

Tabel nr. 8 – Nupțialitatea medie în perioada 1996-2010

În anul 2010, la nivelul comunei, nu au fost înregistrate divorțuri. Media divorțialității pentru ultimii 5 ani este de doar 0,4‰, sub media națională și județeană. De altfel, în ultimii 15 ani, rata divorțialității a rămas permanent la un nivel mai scăzut în comparație cu media de la nivel național sau regional.

Sursa: INS, Seria Tempo Online, 2011. Calcule proprii.

%

Perioada	Rural – România	Rural – Județul Iași	Comuna Ipatele
2006-2010	1,1	0,8	0,4
2001-2005	0,9	0,6	0,1
1996-2000	0,9	0,7	0,7

Tabel nr. 9 – Divorțialitatea medie în perioada 1996-2010

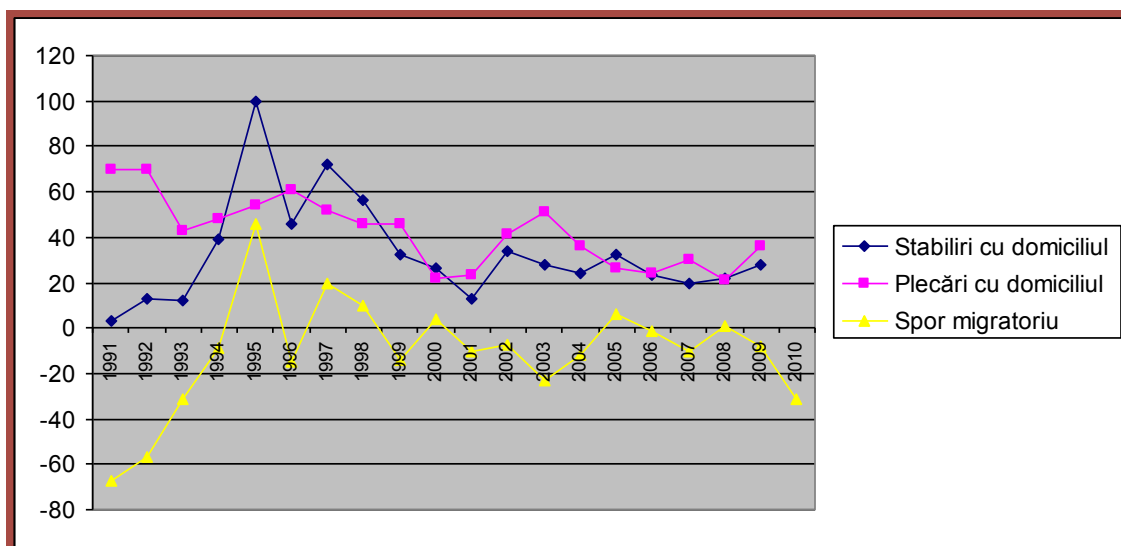
În ceea ce privește speranța de viață a populației comunei, Institutul Național de Statistică nu colectează date la nivel de localitate, ci doar la nivel de județ. Prin urmare, vom considera că speranța de viață din comună se află la valoarea medie din județ. În anul 2010, în comunele din județul Iași, speranța de viață a populației a fost de 72,46 ani, ușor peste media națională din mediul rural (72,26 ani). Speranța de viață a bărbaților din comunele ieșene a fost de 69,02 ani, iar cea a femeilor de 76,44 ani.

2.1.3 MIȘCAREA MIGRATORIE A POPULAȚIEI



În perioada 2006-2010, Comuna Ipatele a înregistrat un spor migratoriu mediu negativ, de -4,8‰, în timp ce la nivel județean și național sporul migratoriu era pozitiv. După un vârf înregistrat la mijlocul anilor 90, pe fondul remigrației dinspre mediul urban, numărul stabilirilor cu domiciliul a scăzut și a fost depășit de cel al persoanelor care au părăsit localitatea. Prin urmare, cu excepția anului 2005, sporul migratoriu a populației a fost unul negativ în ultimii 10 ani. Această situație este specifică comunelor îndepărtate de orașe, care nu beneficiază de fluxuri mari de populație provenite din mediul urban, precum localitățile din zonele periurbane și metropolitane.

Sursa: INS, Seria Tempo Online, 2011



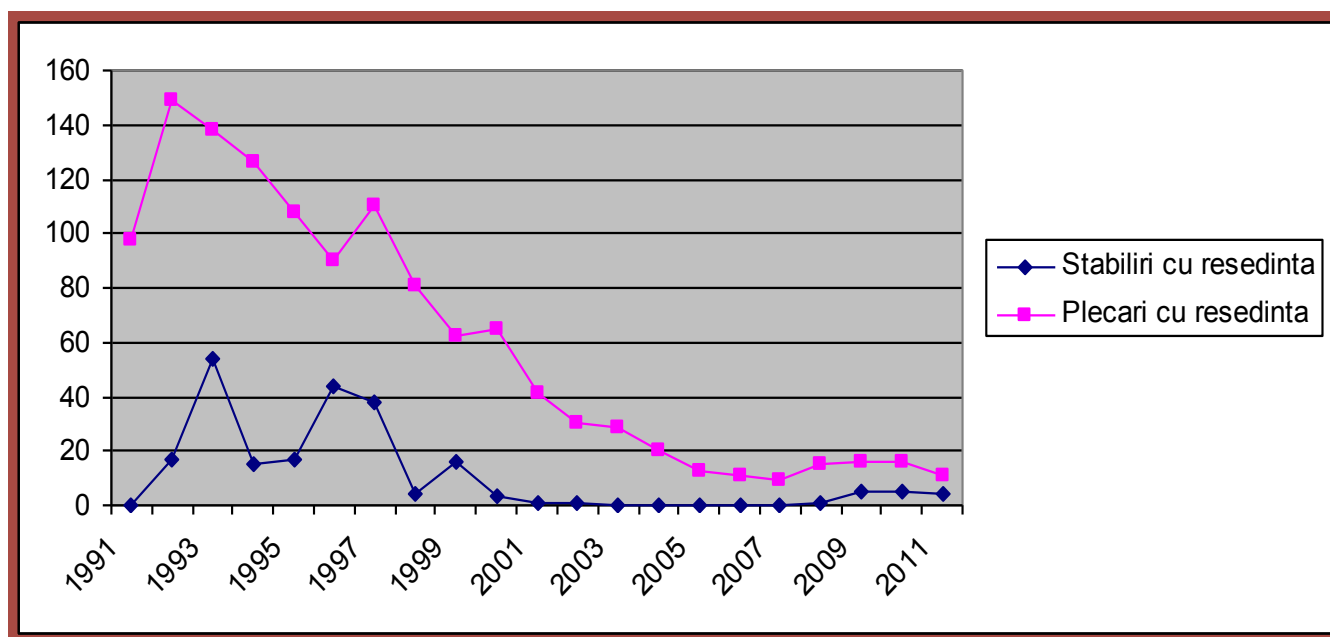
Grafic nr. 9 – Stabilirile și plecările cu domiciliul, sporul migratoriu, 1991-2010

Recensământul din 2002 a indicat faptul că peste 17% din populația comunei a migrat din alte județe, cei mai mulți provenind din județul Vaslui (3,8% din populația totală), Suceava, Neamț și din alte localități din județul Iași (1% fiecare). La aceștia se adaugă locuitori veniți din Bacău, Brăila, Galați, Mureș și Călărași.

În ceea ce privește migrația temporară, cu reședința (flotant), aceasta a fost constant negativă după 1990, însă amploarea sa a scăzut, pe fondul reducerii numărului de persoane care locuiau temporar în orașe, pentru că lucrau sau studiau în acestea. Înregistrarea unui spor migratoriu cu reședința negativ este specifică mediului rural, atât la nivel național, cât și județean. Trebuie

totuși menționat faptul că numărul persoanelor stabilite sau plecate cu reședința nu este un indicator elocvent pentru migrația populației comunei, mai ales în ultima perioadă, când aplicarea vizei de flotant pentru migranții temporari nu mai este sancționată de lege.

Sursa: INS, Seria Tempo Online, 2011



Grafic nr. 10 – Stabilirile și plecările cu reședința, 1991-2010

Migrația externă a populației comunei este greu de estimat din cauza lipsei unor statistici credibile cu privire la numărul persoanelor stabilite temporar în străinătate. Institutul Național de Statistică cuantifică doar persoanele care părăsesc comuna pentru a-și stabili domiciliul în străinătate, care sunt în număr de maxim 2-3 pe an. Ultimele date concludente cu privire la numărul persoanelor plecate sunt cele de la Recensământul General al Populației și Locuințelor din 2002, care indicau faptul că doar 5 persoane erau plecate în afara țării. Ulterior, a avut loc o amplificare a fenomenului de migrație externă, datele Primăriei indicând faptul că peste 80 de copii au cel puțin un părinte plecat în străinătate.

